

董办简报

2015.07
2015年 第7期



公司名称：北汽福田汽车股份有限公司

地址：北京市昌平区沙河镇沙阳路

邮编：102206

公司网址：www.foton.com.cn

投资者热线：010-80716459



福田快讯

P3 公司近期重要事项

决议公告

P4 公司董/监事会、股东大会决议及公告

销售快报

P7 福田汽车 2015 年 6 月份产销情况通报

证券市场

P8 沪深两市动态

P9 汽车板块动态

数据研究

P10 主要汽车上市公司 2015 年 6 月销量汇总

董办简报

2015 年第 7 期

《董办简报》创办于2006年，内容涵盖公司近期重大事项和公告，公司业绩和行业快讯，证券市场动态和监管部门下发的新政及相关法律法规等。

投资者通过《董办简报》可以即时了解公司的经营情况，是福田公司对社会公众的宣传窗口；公司董事、监事、经理层及员工通过《董办简报》可以清晰的、全面的了解公司的发展，是福田公司内部的沟通通道。

主办：董事会办公室

主编：龚 敏

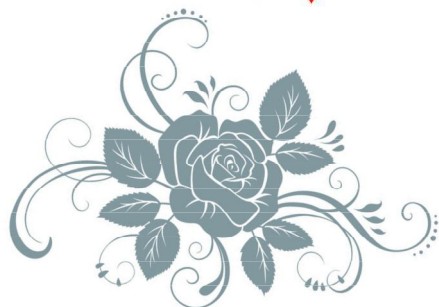
责任编辑：陈维娟

编辑：梁晓娟、李 敏

投稿邮箱：liangxiaojuan@foton.com.cn

联系电话：010-80708602

版权所有。





转型与整合增长·创新与互联汽车 抓住机遇，迎难而上，持续提高核心竞争力

福田汽车 2015 年中经济会召开

7月28-29日，福田汽车2015年中经济会在湖南长沙胜利召开。会议以“转型与整合增长·创新与互联汽车——抓住机遇，迎难而上，持续提高核心竞争力”为主题。会议指出2015年是福田汽车转型调整的关键之年，是推动整合增长和启动互联网汽车快速发展的承上启下的一年，五个转型是战略和方向，五种能力建设是内涵和基础，为福田汽车创造了内部机遇，因此要抓住机遇，迎难而上，持续提高企业核心竞争力，为2020年成为中国商用车领导者，乘用车实现突破和历史跨越，打下可持续发展的基础。

福田汽车集团党委书记、总经理王金玉以及集团党政领导班子、各事业部经营管理干部、员工代表等300余人参加了此次会议。

福田汽车对话长江经济带 共建绿色生态廊道

2015年7月29日，由中国经济导报、中国发展网主办，长沙经开区管委会、福田汽车承办的2015中国长江经济带绿色城市发展高峰论坛在长沙隆重召开。

今年四月，国务院正式批复关于长江中游城市群发展规划。规划指出，推动长江中游城市群发展，要依托黄金水道推动长江经济带发展、加快中部地区全面崛起、探索新型城镇化道路、促进区域一体化发展具有重大意义。

以绿色对话，以绿色共建，以绿色服务。本次聚焦绿色的中国长江经济带绿色城市发展高峰论坛，从宏观政策研究到绿色产品应用，再到新能源与互联汽车的探究，实现了共建长江经济带话题的系统性、多层次、多角度交流。在“转型与整合增长，创新与互联汽车”的指引下，福田汽车以新能源布局，以互联汽车驱动，致力于推动新能源汽车及绿色互联科技的完善与应用，打造福田汽车基于车联网、大数据、云平台产业互联网生态系统。与会嘉宾共同参观了福田汽车集团绿色互联科技成果展。福田汽车集团携20款绿色产品亮相，全面展示了从“绿色底盘产品、绿色环卫装备、绿色互联汽车”系列产品，到“绿色出行、绿色物流、绿色城建、绿色环卫”四大解决方案，助力长江经济带绿色发展。



关于 234 辆福田欧辉新能源客车系列销售合同的公告

近期，公司分别与广东、湖南、江西等地的公交系统运营商或租赁公司签订了共计 234 辆福田欧辉新能源客车的系列销售合同。相关商品标的情况如下：

类型	规格型号	数量（辆）
纯电动公交车	BJ6851EVCA	25
混合动力车	BJ6105PHEVCA-7	19
	BJ6105PHEVCA-6	80
	BJ6127PHEVCA	110
总计		234

关于公司控股股东增持公司股份的提示性公告

7月8日，公司接到控股股东北汽集团通知，鉴于最近股市低迷，为提振投资者信心，北汽集团承诺：计划在2015年底之前，通过证券公司或基金管理公司定向资产管理等方式增持福田汽车股票不低于1000万股，且不超过福田汽车总股本的2%。

2014 年利润分配实施公告

一、利润分配实施方案

- 1、以公司总股本 3,335,065,645 股为基数，每 10 股派送现金 0.43 元（含税），共派发红利人民币 143,407,822.74 元。
- 2、发放年度：2014 年度
- 3、发放范围：截止 2015 年 7 月 15 日下午上海证券交易所收市后，在中国证券登记结算有限责任公司上海分公司（以下简称“中登上海分公司”）登记在册的全体股东。
- 4、每股税前现金红利金额人民币 0.043 元。

二、利润分配具体实施日期

- 1、股权登记日：2015 年 7 月 15 日
- 2、除息日：2015 年 7 月 16 日
- 3、现金红利发放日：2015 年 7 月 16 日

三、利润分配对象

本次分红派息对象为截止 2015 年 7 月 15 日下午上海证券交易所收市后，在中登上海分公司登记在册的全体股东。

关于福田欧辉为中国-阿拉伯国家博览会提供 626 辆 清洁能源客车的公告

近期，公司与银川市公共交通有限公司签订了共计 626 辆福田欧辉 CNG 公交车产品的销售合同。相关商品标的情况如下：

买方	类型	规格型号	数量
银川市公共交通有限公司	7m 公交车 (CNG)	CDK6701CEG5	60
	10m 公交车 (CNG)	BJ6105C6MCD	160
	12m 公交车 (CNG)	BJ6123C7BTD-1	296
		BJ6127C8MTB	60
	18m 公交车 (CNG)	BJ6180CTD	50
总计			626

上述订单的顺利履行，将有助于改善银川市公共交通产品，降低城市污染，更好地服务于 9 月份即将召开的中国-阿拉伯国家博览会。

关于选举陈忠义董事为董事会薪酬与考核委员会委员 的董事会决议公告

7月10日-7月20日，公司以通讯方式召开了董事会，审议通过了《关于选举陈忠义董事为董事会薪酬与考核委员会委员的议案》：选举陈忠义董事为第六届董事会薪酬与考核委员会委员。

关于签订海外销售合同的公告

近日，公司与沙特阿拉伯 Al-Kifah Motors 签订了 220 辆福田高端皮卡——拓陆者（Tunland）、35 辆蒙派克 S 和 50 辆风景 G7 的销售合同，与智利 MOTORES DE LOS ANDES 签订了 150 辆福田高端轻卡——欧马可的销售合同。相关商品标的情况如下：

买方	产品名称	数量（辆）
沙特阿拉伯 Al-Kifah Motors	福田高端皮卡——拓陆者 (Tunland)	220
	蒙派克 S (VIEW CS2)	35
	风景 G7 (VIEW C2)	50
小计		305
智利 MOTORES DE LOS ANDES	福田高端轻卡——欧马可 (Aumark)	150
总计		455

中集之家 tbs.360che.com



福田公司 2015 年 6 月份产销情况通报

产品类型	产品名称	销 量 (辆)					产 量 (辆)				
		本月数量	去年同期	本年累计	去年累计	累计同比 增减 (%)	本月数量	去年同期	本年累计	去年累计	累计同比 增减 (%)
汽车产品	中重卡 (含非完整车辆)	6,668	9,994	42,284	70,972	-40.42	6,291	9,264	41,831	70,240	-40.45
	轻卡 (含微卡)	28,170	22,307	197,047	230,070	-14.35	23,831	23,275	202,731	228,522	-11.29
	大中客 (含非完整车辆)	398	377	2,946	3,367	-12.50	502	313	3,198	3,273	-2.29
	轻客	2,477	2,691	14,632	17,446	-16.13	2,491	3,078	14,730	17,842	-17.44
	MPV/SUV 及其他	898	663	6,571	4,262	54.18	1,796	723	8,924	4,081	118.67
	合计	38,611	36,032	263,480	326,117	-19.21	34,911	36,653	271,414	323,958	-16.22
发动机产品	奥铃发动机	5,733	8,163	52,726	50,738	3.92	5,577	10,861	53,335	54,981	-2.99
	福田康明斯发动机	14,924	11,413	82,802	62,422	32.65	14,136	12,085	86,087	63,392	35.80
	合计	20,657	19,576	135,528	113,160	19.77	19,713	22,946	139,422	118,373	17.78

注：本表为销售快报数据，最终数据以 2015 年中报数据为准。

证券市场

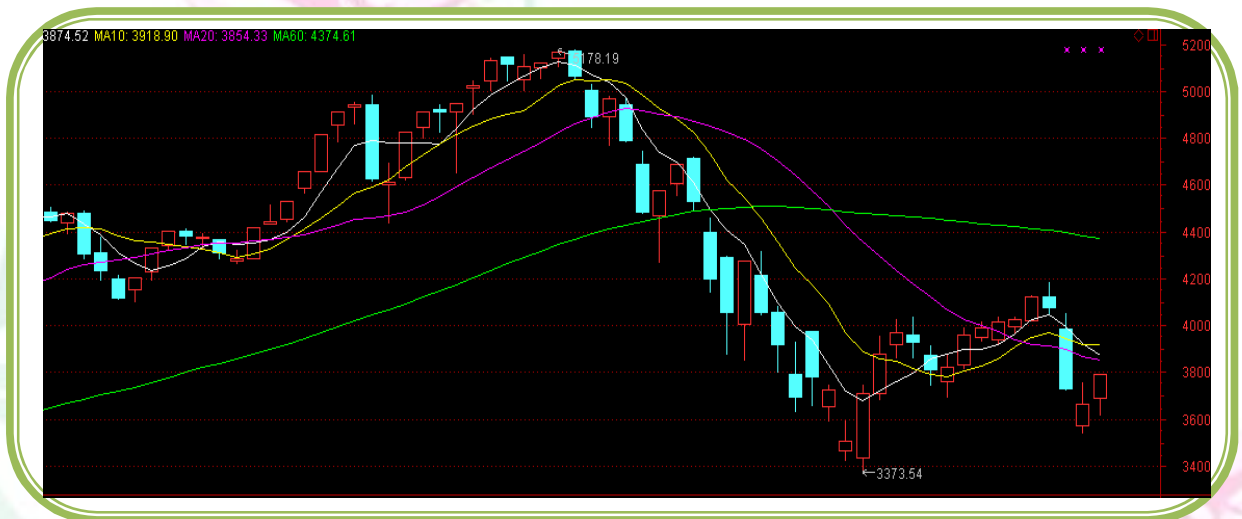
沪深两市动态

中国股市近期救市政策一览表

最近，中国 A 股市场持续大幅下跌。为稳定市场防范金融风险，中国出台诸如降息和定向降准、降低股票交易费用等多条政策出手救市。以时间为序，管理层出台的救市政策如下：

6 月 27 日	降准+降息
6 月 30 日	央行 500 亿逆回购
7 月 1 日	下调交易经手费、过户费；放宽融资担保比例，允许两融展期
7 月 2 日	放松两融保证金比例
7 月 6 日	央行给予证金公司无限流动性支持；证监会暂缓 IPO；汇金确认入市；21 家证券公司投资 1200 亿元蓝筹股 ETF
7 月 8 日	中金所： 提高中证 500 期指卖空保证金比例至 30%； 保监会： 提高保险资金投资蓝筹股票监管比例至 40%； 国资委： 要求央企不减持； 证金公司： 向 21 家券商提供 2600 亿信用额度； 申购 5 家公募基金主动型基金共 2000 亿元； 证监会： 6 个月内高管不得通过二级市场减持
7 月 9 日	证监会： 近六个月减持的股东应主动增持，减持 5 亿以下的增持不低于减持金额的 10%；减持超过 5 亿元的增持不低于减持金额的 20%； 公安部： 公安部会同证监会排查近期恶意卖空股票与股指线索； 保监会： 保险资管可与券商商定两融债券还款期限； 国资委： 要求每天报送国企二级市场增持情况
7 月 10 日	证监会： 要求上市公司“五选一”推送利好（大股东增持、回购股票、董监高增持、股权激励、员工持股计划）

上证指数走势图



4 月 30 日

5 月 31 日

6 月 30 日

7 月 30 日

（上证指数 K 线图，截止 7 月 30 日）

汽车板块动态

国务院发布“互联网+”行动纲领 汽车行业成标杆

日前，国务院印发关于积极推进“互联网+”行动的指导意见（以下简称“意见”）。意见指出，积极发挥我国互联网已经形成的比较优势，把握机遇，增强信心，加快推进“互联网+”发展，有利于重塑创新体系、激发创新活力、培育新兴业态和创新公共服务模式，对打造大众创业、万众创新和增加公共产品、公共服务“双引擎”，主动适应和引领经济发展新常态，形成经济发展新动能，实现中国经济提质增效升级具有重要意义。

意见中多项重点行动均涉及汽车产业，其中智慧能源强调推进电动汽车电能替代技术的应用；绿色生态则提出加快推进汽车保险信息系统、“以旧换新”管理系统和报废车管理系统的标准化、规范化和互联互通，加强废旧汽车以及零部件的回收利用信息管理；人工智能要求加快智能辅助驾驶、复杂环境感知、车载智能设备等技术产品的研发与应用。此外，基于互联网的高效物流、便捷交通、普惠金融亦为汽车业提供助力。

专家指出，汽车企业应重视“互联网+”理念，尤其是自主品牌应努力成为制造业质量标杆，并加快推进移动互联网、大数据等新技术与汽车新材料、新工艺、新能源等跨界融合、深度应用。（来源：中国汽车工业协会）



4月30日

5月31日

6月30日

7月30日

（福田股价走势，截止7月30日）

汽车行业2015年6月产销综述

2015年6月，汽车行业累计销量1185.03万辆，同比增长1.43%。其中，商用车累计销量为175.47万辆，同比下降14.41%。商用车中重卡累计销量为38.86万辆，同比下降30.47%。

2015年6月，福田公司累计销量为26.34万辆，同比下降19.21%，其中，中重卡累计销量4.22万辆，同比下降40.42%。

主要汽车上市公司2015年6月产销信息汇总

说明：数据来源为中国汽车工业协会上市公司委员会网站。

1、月度汽车产销情况汇总表（不含50:50股权共同控制子公司）

上市公司名称	销量(辆)				
	本月数量	去年同期	本年累计	去年累计	累计同比增减(%)
重庆长安汽车股份有限公司	94,252	99,317	727,886	625,069	16.45%
长城汽车股份有限公司	50,828	48,533	415,339	347,404	19.56%
安徽江淮汽车股份有限公司	43,789	30,450	292,290	242,671	20.45%
北汽福田汽车股份有限公司	38,611	36,032	263,480	326,117	-19.21%
浙江吉利控股集团有限公司	34,021	32,606	255,146	189,447	34.68%
江铃汽车股份有限公司	19,647	19,012	133,251	132,938	0.24%
东风汽车股份有限公司	12,724	20,804	94,041	129,321	-27.28%
海马汽车集团股份有限公司	9,763	15,676	82,690	87,524	-5.52%
中国重汽济南卡车股份有限公司	7,429	7,819	39,570	45,884	-13.76%
郑州宇通客车股份有限公司	5,323	4,793	24,079	23,389	2.95%
天津一汽夏利汽车股份有限公司	3,829	3,455	37,348	37,301	0.13%

2、月度汽车产销情况汇总表（含50:50股权共同控制子公司）

上市公司名称	销量(辆)				
	本月数量	去年同期	本年累计	去年累计	累计同比增减(%)
上海汽车集团股份有限公司	445,243	421,966	2,860,906	2,861,014	0.00%
重庆长安汽车股份有限公司	215,535	215,332	1,465,705	1,320,274	11.02%
广州汽车集团股份有限公司	107,413	96,707	568,185	503,613	12.82%
长城汽车股份有限公司	50,828	48,533	415,339	347,404	19.56%
安徽江淮汽车股份有限公司	43,789	30,450	292,290	242,671	20.45%
北汽福田汽车股份有限公司	38,611	36,032	263,480	326,117	-19.21%
浙江吉利控股集团有限公司	34,021	32,606	255,146	189,447	34.68%
江铃汽车股份有限公司	19,647	19,012	133,251	132,938	0.24%
东风汽车股份有限公司	12,724	20,804	94,041	129,321	-27.28%
海马汽车集团股份有限公司	9,763	15,676	82,690	87,524	-5.52%
中国重汽济南卡车股份有限公司	7,429	7,819	39,570	45,884	-13.76%
郑州宇通客车股份有限公司	5,323	4,793	24,079	23,389	2.95%
天津一汽夏利汽车股份有限公司	3,829	3,455	37,348	37,301	0.13%
合计	994,155	953,185	6,532,030	6,246,897	4.56%

3、月度汽车产品产销明细分类汇总表

(1) 中重卡(含底盘)

上市公司名称	销量(辆)					
	本月数量	占本公司总销量比例(%)	去年同期	本年累计	去年累计	累计同比增减(%)
中国重汽济南卡车股份有限公司	7,429	100.00%	7,819	39,570	45,884	-13.76%
北汽福田汽车股份有限公司	6,668	17.27%	9,994	42,284	70,972	-40.42%
安徽江淮汽车股份有限公司	3,187	7.28%	4,159	17,378	23,101	-24.77%
江铃汽车股份有限公司	1	0.01%	30	2	34	-94.12%

(2) 轻卡(含底盘、微卡)

上市公司名称	销量(辆)					
	本月数量	占本公司总销量比例(%)	去年同期	本年累计	去年累计	累计同比增减(%)
北汽福田汽车股份有限公司	28,170	72.96%	22,307	197,047	230,070	-14.35%
安徽江淮汽车股份有限公司	13,812	31.54%	14,043	96,752	115,639	-16.33%
东风汽车股份有限公司	9,134	71.79%	13,999	60,098	83,383	-27.93%
江铃汽车股份有限公司	8,930	45.45%	8,118	59,802	48,353	23.68%
重庆长安汽车股份有限公司	7,625	8.09%	5,000	45,962	37,098	23.89%

(3) 大中客(含底盘)

上市公司名称	销量(辆)					
	本月数量	占本公司总销量比例(%)	去年同期	本年累计	去年累计	累计同比增减(%)
郑州宇通客车股份有限公司	4,323	81.21%	4,338	20,406	20,587	-0.88%
安徽江淮汽车股份有限公司	2,852	6.51%	1,831	13,644	11,901	14.65%
北汽福田汽车股份有限公司	398	1.03%	377	2,946	3,367	-12.50%
重庆长安汽车股份有限公司	95	0.10%	68	661	779	-15.15%

(4) 轻客

上市公司名称	销量(辆)					
	本月数量	占本公司总销量比例(%)	去年同期	本年累计	去年累计	累计同比增减(%)
江铃汽车股份有限公司	5,775	29.39%	4,470	33,415	33,671	-0.76%
东风汽车股份有限公司	2,699	21.21%	3,168	16,218	15,999	1.37%
北汽福田汽车股份有限公司	2,477	6.42%	2,691	14,632	17,446	-16.13%
郑州宇通客车股份有限公司	1,000	18.79%	455	3,673	2,802	31.08%
重庆长安汽车股份有限公司	953	1.01%	1,354	10,981	7,229	51.90%

(5) 发动机

上市公司名称	销量(台)				
	本月数量	去年同期	本年累计	去年累计	累计同比增减(%)
安徽江淮汽车股份有限公司	24,674	16,422	189,426	119,496	58.52%
北汽福田汽车股份有限公司	20,657	19,576	135,528	113,160	19.77%
哈尔滨东安动力股份有限公司	10,900	9,429	75,318	52,828	42.57%
海马汽车集团股份有限公司	9,763	15,676	82,690	87,524	-5.52%